

### Mengene:

Top mengene ya da geleneksel mengene

İdeal olanı bunlardır ama öğrenci olunca daha ekonomik bir çözüm olarak ben birkaç parça ahşabı vidalayıp ortaya büyük bir delik açtım şimdilik iş görüyor.



### Matsuyani (Geleneksel Zift):

-750 g çam reçinesi,

-1000 g fırın kili, ben elimde olduğu için şamot kullandım iş görüyor,

-50 ml bitkisel yağ

-1 çay kaşığı kömür tozu

### Çekiçler:

Çoğunlukla 30, 50, 70 ve 100 gramlık çekiçler kullanılıyor. Bu çekiçler arasındansa en çok 30 ve 50 gramlıkların kullanıldığını söylüyorlar. Çekiçler orta karbonlu çelikten yapılıp ısıl işlemsiz bir şekilde kullanılıyor. Ben piyasadaki 100 g lık bir çekici alıp keserek 50 g a düşürdüm öyle kullanıyorum. Soldaki resim geleneksel çekiç ve kullanıcıya göre oranları sağdaki de benim ucubem.



### Gravür kalemleri:

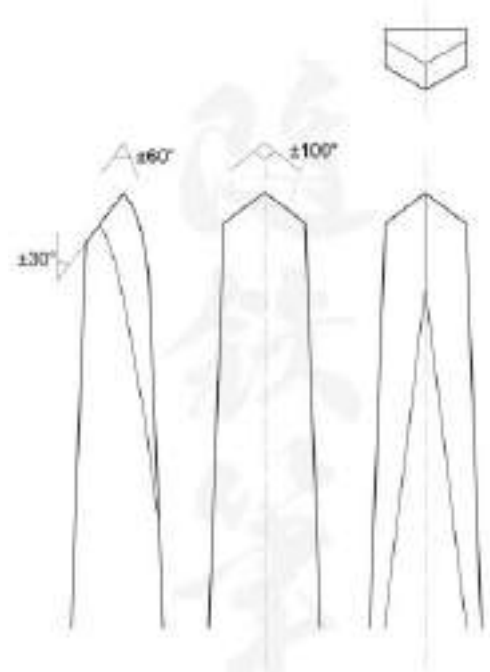
Kalemler genellikle w1 çeliğinden yapılıyor ama çoğu takım çeliği yada yüksek karbonlu çelik de iş görüyor. Ben kare eğelerden yaptım. İdeal boyları 100mm, enleri 7.5mm, yükseklikleri ise 5mm. Benim ellerim biraz büyük bu ölçülerde japon insanlarına göre olduğu için yaptıklarım bana biraz küçük geldi. Tekrar yaparsam boyu 120mm çıkartırım. En kalın kısım arkadan 1/3 lük yere denk geliyor. Uca doğru olan daralma da düz bir şekilde ilerliyor.



V kalem, Ke-Bori, V chisel;

Ana gravür kalemi geleneksel olanı 100 derecelik bir açığa sahip, Ford usta yaklaşık 85 derecelik kullanıyor, ben de 85 derecelik uca sahip olanla çalışmayı daha kolay buldum. Kalemin altındaki kavis çok kritik, kavis düzgün olmazsa açığı ayarlamak çok zorlaşıyor.

Uç boyutu: 1.5x1.5mm (ilk sayı yükseklik, ikinci sayı eni belirtiyor)

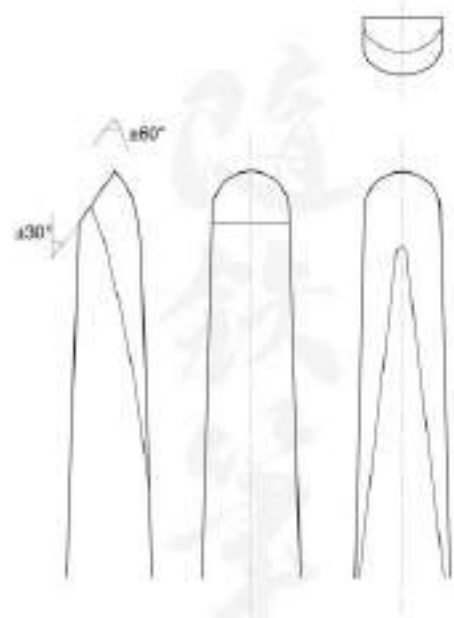


Schematic showing geometry of V chisel or Ke-Bori chisel tip

Yarım daire kalem, Maru-Bori, Half round gouge;

Uç Boyutu: 1.5x2.5mm

1.5x3.5mm



Schematic showing geometry of half round or Maru-Bori chisel

Kanal kalemi, Ken-Saki, Chanel chisel;

Kakma yapmadan önce kanalların hazırlanmasında kullanılıyor, kalemi yaptım ama daha kullanamadım o yüzden bu konuda çok fikirim yok.

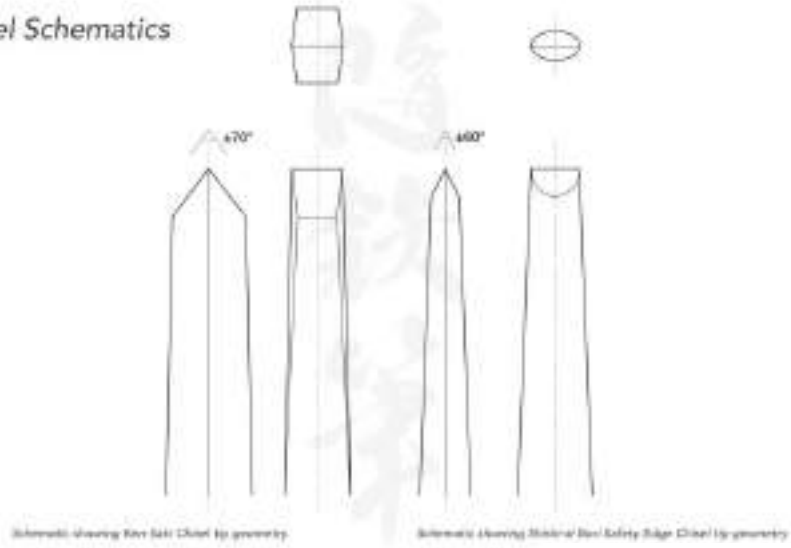
Uç boyutu: 2x1.5mm

Güvenli kenarlı iskarpela, Shishiai-Bori, Safety edge chisel;

Oyuk oluştururken kenarı bozmadan içerdeki malzemelerin boşaltılması için kullanılıyor,

Uç Boyutu: 1.5x3.5mm

Chisel Schematics

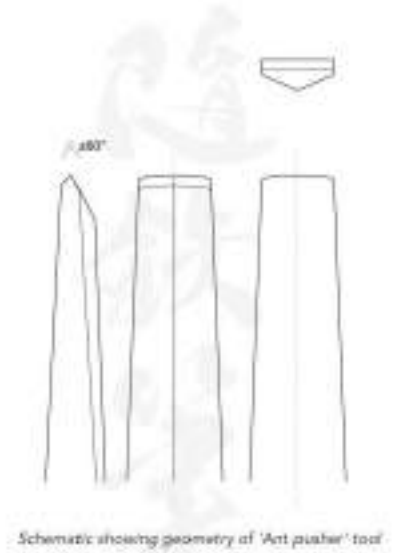


Karınca itici, Ari Tagane, Ant pusher;

Çevirisi biraz garip oldu biliyorum. İçeriye parça yerleştirmek için metalin dudaklarını yükseltmek için kullanılır

Uç boyutu: 1.5x3.5mm

1.5x2mm

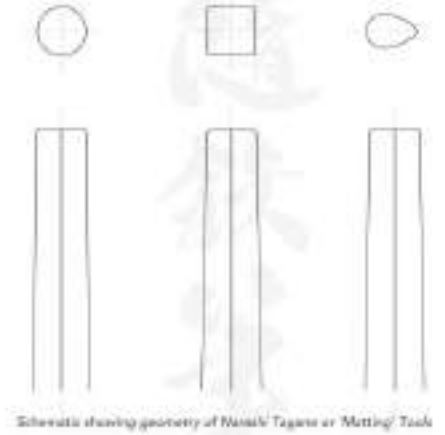


Birleřtirme punçları, Narashi Tagane, Matting punches;

Bir önceki kalemlle yükseltlen dudakları metal parça yerleřtirildikten sonra bastırıp metal parçayı yerine sabitlemek için kullanılır farklı şekillerde versiyonları vardır.

Uç boyutu: 2.5x4.5mm

2x3mm



Doku punçları, Texture punches;

Bunların haricinde istenilen desenleri vermek için farklı çeřitlerde punchlar yapılabilir ve bu punçların bir sonunun olabileceğini düşünmüyorum.

